

# Velkommen til din plejebolig



## ROSENHAVEN





## Velkommen til din plejebolig

Vi ønsker dig, din familie og dine venner velkommen til Rosenhaven.

Vi har i denne velkomstpjece samlet oplysninger, som du vil have brug for; dels under din indflytning, men også til senere, når du har overstået flytningen og forhåbentlig får lyst til at læse om alle de tilbud, vi har til dig i Rosenhaven. Du er naturligvis altid velkommen til at kontakte administrationen, afdelingslederen eller det øvrige personale, hvis du har spørgsmål. Gennem gensidig dialog kan vi bedst muligt varetage plejen og omsorgen for dig og din familie her i Rosenhaven.

Vi glæder os til at byde dig, din familie og venner velkommen til Rosenhaven.

Med venlig hilsen

***Personalet i Rosenhaven***

# Indholdsfortegnelse

<b>VELKOMMEN TIL DIN PLEJEBOLIG</b>	<b>1</b>
<b>ROSENHAVEN</b>	<b>4</b>
<b>ROSENHAVENS VISION OG VÆRDIER</b>	<b>4</b>
VISION	4
MISSION	4
KERNEOPGAVEN	4
VÆRDIER	4
<b>ROSENHAVENS ADRESSE OG TELEFONNUMRE</b>	<b>5</b>
<b>INDFLYTNING I ROSENHAVEN</b>	<b>7</b>
<b>ØKONOMI</b>	<b>7</b>
HUSLEJE, INDSKUD, EL OG VARME (BALDERSBO)	7
SERVICEAFTALEN (BALLERUP KOMMUNE)	7
FORSIKRING	8
LÆGE/PLEJEHJEMSLÆGE	8
EGNE NOTATER/TJEKLISTE TIL NÅR DU FLYTTER IND	8
<b>DIT NYE HJEM</b>	<b>10</b>
MÅL PÅ VINDUER I FORBINDELSE MED OPSÆTNING/KØB AF GARDINER:	10
PERSONALE	11
FORVENTNINGER TIL DIG OG DIN FAMILIE	11
SUNDHEDSMÆSSIGE INTERESSER	12
<b>PRAKTISK INFO</b>	<b>12</b>
KØRSEL TIL LÆGE, SPECIALLÆGE MM.	12
HJERTESTARTER	12
HUSDYR	12
LEVENDE LYS	13
RYGNING	13
POST, AVISER OG UGEBLAD	13
PARKERINGSFORHOLD VED PLEJEHJEMMET ROSENHAVEN	13
TEKNISKE FORHOLD	13
<b>DAGLIGDAGEN I PLEJEBOLIGERNE</b>	<b>14</b>

<b>KOST</b>	<b>14</b>
AFBESTILLING AF MÅLTIDER	14
<b>ROSENHAVENS CAFÉ</b>	<b>15</b>
CAFEENS ÅBNINGSTIDER	15
<b>BIBLIOTEK</b>	<b>15</b>
<b>FODPLEJE</b>	<b>15</b>
<b>FRISØR</b>	<b>15</b>
<b>HJÆLPEMIDLER</b>	<b>15</b>
<b>OMSORGSTANDPLEJE</b>	<b>16</b>
<b>PRÆST OG GUDSTJENESTE</b>	<b>16</b>
<b>TRÆNING &amp; AKTIVITET</b>	<b>16</b>
<b>VÅGETJENESTEN</b>	<b>16</b>
<b>AKTIVITETER</b>	<b>16</b>
<hr/>	
SÆRLIGE FORVENTNINGER I FORBINDELSE MED FESTER OG ARRANGEMENTER	17
<b>ROSENHAVENS FRIVILLIGE</b>	<b>17</b>
<b>BEBOERBLADET "ROSENNYT"</b>	FEJL! BOGMÆRKE ER IKKE DEFINERET.
<b>UDFLYTNING AF BOLIG</b>	<b>17</b>
<hr/>	
<b>BILAG</b>	<b>18</b>
<hr/>	
<b>BILAG 1</b>	<b>18</b>
<b>BILAG 2</b>	<b>21</b>
<b>BILAG 3</b>	FEJL! BOGMÆRKE ER IKKE DEFINERET.
<b>STIKORDSREGISTER</b>	<b>23</b>
<hr/>	

## Rosenhaven

Rosenhaven er et af Ballerup Kommunes 7 plejehjem med plads til 72 beboere. Rosenhaven huser også en café for dig og dine gæster samt kommunens hjemmeboende pensionister. Rosenhaven lægger også lokaler til Skovlundes aktivitetscenter samt lokale til selvtræning for Skovlundes Seniorfitness. Dette lokale benyttes også af Træning og Aktivitet. Boliger og fællesarealer ejes af det private boligselskab Baldersbo. Af denne grund lejer beboerne deres bolig med lejekontrakt og derfor udføres også ind- og udflytningssyn af Baldersbos tekniske servicemedarbejder. Rosenhaven indgår i en fælles driftsaftale med Boligselskabet Baldersbo og Ballerup Kommune.

Rosenhaven arbejder ud fra en fælles strategisk vision med Ballerup kommunes andre plejehjem. Se mere på vores hjemmeside: [www.rosenhaven.ballerup.dk](http://www.rosenhaven.ballerup.dk)

## Rosenhavens vision og værdier

Rosenhavens ca. 120 ansatte samt frivillige arbejder ud fra Rosenhavens vision, mission og værdier med kerneopgaven i centrum.

### Vision

Sammen skaber vi fremtidens velfærd og tænker nyt i opgaveløsningen

### Mission

Vi understøtter den enkelte borgers ønsker for et godt, sundt og værdigt liv. Vi tager udgangspunkt i borgerens ønsker, ressourcer og netværk og finder de bedste løsninger sammen med borgeren.

### Kerneopgaven

Inden for de givne rammer (økonomiske og lovpligtige) at drive Rosenhaven således at beboere, pårørende og personale trives og har mulighed for udvikling.

### Værdier

**Samarbejde - Faglighed - Loyalitet**

Sammen opnår vi trivsel, hvor vi skaber tryghed og nærvær ved at møde hinanden med respekt, omsorg og åbenhed.



# Rosenhavens adresse og telefonnumre

## Adresse

Plejhjem Rosenhaven  
Bybjergvej 11  
2740 Skovlunde

Telefon

4477 3070

e-mail

[rosenhaven@balk.dk](mailto:rosenhaven@balk.dk)

Hjemmeside

[www.rosenhaven.ballerup.dk](http://www.rosenhaven.ballerup.dk)

Facebookside

## Kontorets åbningstid

Mandag – Onsdag Kl. 09.00-15.00

Torsdag Kl. 09.00-17.00

Fredag Kl. 09.00-14.00

## Administration

Plejhjemsleder Sidsel Jessen

2491 8663

Adm. medarb. Marianne Irene Petersen

2015 6734

Adm. medarb. Karina J. Hougaard

6122 0765

## Violen/Anemonen

Afdelingsleder Kevser Sen

2969 8317

Leder for aftenvagt og afløsere Lone Wagtberg

2369 8665

Personale Violen

2059 1195

Personale Anemonen

2059 4058

## Klokkeblomst/Liljen

Afdelingsleder Girlie Axelsen

2043 7840

Leder for aftenvagt og afløsere Lone Wagtberg

2369 8665

Personale Klokkeblomst

2057 5897

Personale Liljen

2056 5476

## Aktiviteter

Socialpædagog Tine Lyngdorff Hansen

6122 0759

## Demensressourceperson

Sygeplejerske Ane-Dorthe Hagsten

2478 2778

## Køkken Ballerup

Personale

4477 3078

e-mail

[Koekken-ballerup@balk.dk](mailto:Koekken-ballerup@balk.dk)

**Træning og aktivitet** (efter henvisning)

4477 3080

**Omsorgstandplejen**

Mail tandplejen@balk.dk

**Frisør/fodpleje**

Se på opslagstavlerne på afdelingerne eller spørg personalet

**Boligselskabet Baldersbo**

4497 0886

Afdelingsinspektør Balderbo

4497 8598

**Ballerup Kommune**

4477 2000

Tilskud til flytteomkostninger, boligindskudslån mv.

**Udbetaling Danmark**

Boligydelse/boligstøtte

7012 8063

Pension

7012 8061

Tilskud

7012 8063

**Trådløst netværk** (Wi-Fi)

Vi har "Ballerup netværk". Søg efter "BAL-Internet".

OBS! Dette netværk kræver ingen kode.

# Indflytning i Rosenhaven

## Økonomi

Når du flytter ind i Rosenhaven vil der være to adskilte regnskaber. Det ene er vedrørende selve boligen; såsom husleje, indskud, el og varme. Dette regnskab styres af Boligselskabet Baldersbo. Det andet regnskab omhandler de serviceydelser, du vil få tilbudt i Rosenhaven; kost, vask, linned mm.

Vi gør her opmærksom på, at vi på Rosenhaven, som udgangspunkt ikke har noget at gøre med beboernes privatøkonomi. Spørgsmål herom kan rettes til administrationen.

## Husleje, indskud, el og varme (Baldersbo)

Du bliver opkrævet indskud, husleje, el og varme af Boligselskabet Baldersbo, med virkning fra den dag boligen er stillet til rådighed. Alle henvendelser omkring dette skal ske direkte til Boligselskabet Baldersbo. Du kan have brug for hjælp til afholdelse af disse udgifter. Eksempelvis et lån til at betale indskuddet til boligen. Denne hjælp søges via Borgerservice i Ballerup Kommune. Se side 5 for kontaktoplysninger.

## Serviceaftalen (Ballerup Kommune)

I forbindelse med din indflytning modtager du en serviceaftale, der indeholder en kostpakke, toilet- og rengøringsartikler, linnedservice, vask af privat tøj, vinduespudding mm.

Hvis du af fagligt personale vurderes til at have brug for GPS vil omkostningen fremgå af bilag 1 vedr. indholdet i Ballerup kommunes servicepakke. Servicepakken opkræves via månedsregningen.

Serviceaftalen afleveres til administrationen inden 8 dage efter selve indflytningen.

Tilmelding til PBS sker via serviceaftalen, hvor der er et felt til brug for oplysning af registrerings- og kontonummer, som vi beder dig/jer udfylde. Vær opmærksom på, at de første månedsregninger vil du modtage på girokort, som skal betales på almindelig vis. Det vil sige, at regninger betales på girokort indtil PBS-aftalen slår igennem. Opkrævningen af månedsregningen sker via Rosenhavens kontor. Har du/I spørgsmål hertil kan det ske til tlf. nr. 4477 3070 – Tryk 5 for kontoret.

## Årsregulering af priser på servicepakken

Priserne er som udgangspunkt fastsat for et år ad gangen og bliver reguleret hvert år den 1. januar. Du vil blive orienteret om de nye priser på vores hjemmeside:

[www.rosenhaven.ballerup.dk](http://www.rosenhaven.ballerup.dk). Nogle priser er fastlagt af Kommunalbestyrelsen, andre priser er fastsat af Rosenhaven, ud fra faktiske udgifter/budgetter.

## Forsikring

Det er vigtigt at du/I beholder nuværende indboforsikring. Når du flytter til en mindre ældrebolig eller plejebolig, kan du måske ikke have alle dine ejendele med. Værdien af dit indbo er afgørende for, hvor stor en forsikringssum du har behov for. Undersøg derfor om en ny boligsituation ændrer forsikringsforholdet. Kontakt derfor dit forsikringselskab.

## Læge/Plejhjemslæge

Ved indflytning i Rosenhaven kan du beholde din egen læge, hvis du har haft adresse i Ballerup kommune – du kan også tilmelde dig Rosenhavens plejhjemslæge. Se vedlagte tilmeldingseddelt i denne mappe. Vi henviser i øvrigt til Borgerservice, hvis du skal skifte læge eller har andre spørgsmål vedr. læge i forbindelse med din flytning. Du kan kontakte Borgerservice på [borger@balk.dk](mailto:borger@balk.dk), på tlf. nr. 4477 2000 eller se mere på <http://www.ballerup.dk/borgerservice>.

- Ved indflytning sender vi, efter accept fra dig, et brev til din læge, hvor vi beder lægen om en opdateret medicinliste og oplysninger om relevante helbreds oplysninger.
- Vi har vedlagt bilag til brug ved skift til plejhjemslæge i indflytningsmappen.

## Egne notater

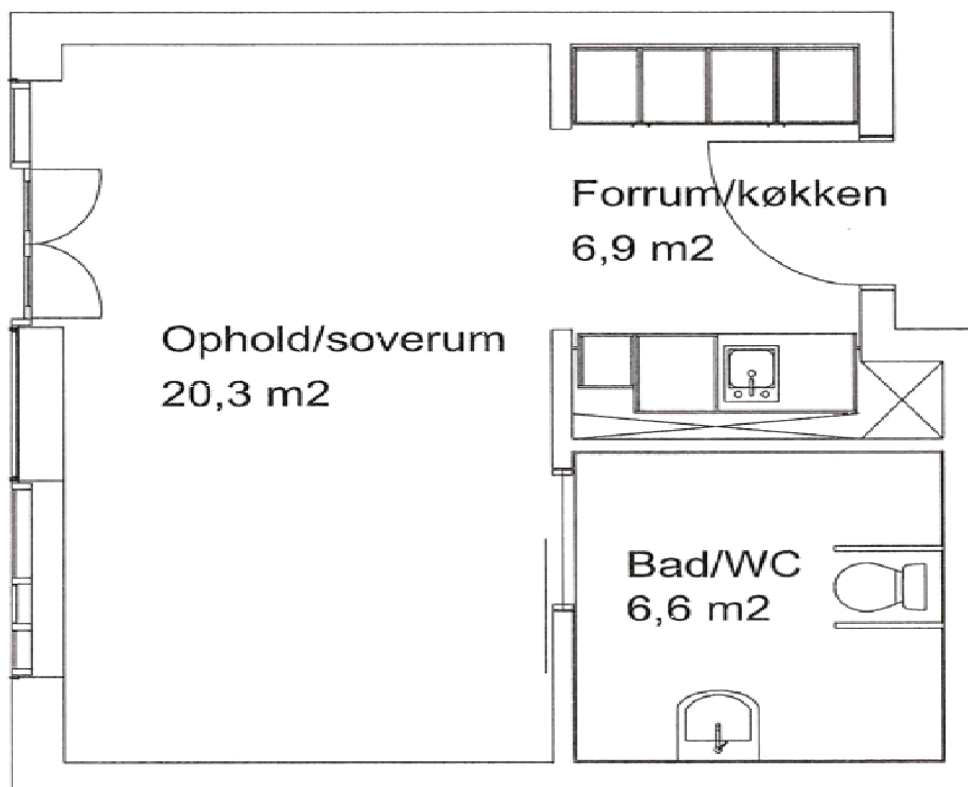


## Tjekliste til når du flytter ind

Du modtager en indflytningsmappe med materiale i forbindelse med indflytningen	<input type="checkbox"/>
Du får tilbudt en "Indflytningssamtale"	<input type="checkbox"/>
Tage stilling til om du vil skifte til plejehjemmets læge	<input type="checkbox"/>
Du kan booke et møde i administrationen til udfyldelse af "Serviceaftale" og andre praktiske ting	<input type="checkbox"/>
Det er vigtigt, at du gennemgår boligen for evt. fejl og mangler og udfylder synsskema	<input type="checkbox"/>
Husk at flytte adresse via Folkeregistret. Dette skal ske senest 5 dage efter flytning	<input type="checkbox"/>
Du modtager 2 stk. nøgler til boligen, samt evt. værdiskab Ekstranøgle kan tilkøbes ved at kontakte Boligselskabet Baldersbo	<input type="checkbox"/>
Ansøgning om pension skal ske via Udbetaling Danmark på tlf.nr. 7012 8061	<input type="checkbox"/>
Ansøgning om boligstøtte og andre tillæg skal ske via Udbetaling Danmark på tlf.nr. 7012 8063. Alternativt kan ansøges via <a href="http://www.borger.dk">www.borger.dk</a>	<input type="checkbox"/>
Al henvendelse i forbindelse med husleje, varme mm. skal ske via Boligselskabet Baldersbo på tlf. nr. 4497 0886	<input type="checkbox"/>
Til plejeboligen forefindes der hospitalsseng i boligen ved indflytning	<input type="checkbox"/>
Husk at afmelde el/gas/vand, samt tv på din gamle adresse	<input type="checkbox"/>
Husk at flytte din telefon, indboforsikring, avis med mere	<input type="checkbox"/>
Ønskes der TV-pakke i boligen, kontaktes YouSee	<input type="checkbox"/>
Yderligere nyttig viden og information kan du finde under siden <a href="#">OM OS</a> og velkomstpjecer på hjemmesiden <a href="http://www.rosenhaven.ballerup.dk">www.rosenhaven.ballerup.dk</a>	<input type="checkbox"/>

## Dit nye hjem

Du og din familie står selv for indretningen af din nye bolig. Da din bolig samtidig bliver personalets arbejdsplads, er der forbehold, der må tages i betragtning ved indretningen. Ved indflytningen foretages en APV (arbejdspladsvurdering). Dette betyder, at forholdene i boligen vurderes og tilrettes af hensyn til personalets og beboers sikkerhed under arbejdets udførelse. Det kan f.eks. handle om pladsforhold, belysning, brandfare, løse ledninger, gulvtæpper, farlige kemikalier og medicin eller personalets psykiske forhold.



### Mål på vinduer i forbindelse med opsætning/køb af gardiner:

Ved vindue: L: 240 cm fra underkant af gardinstang til gulv. B: 168 cm

Vindue ved altandør: L: 240 cm fra underkant af gardinstang til gulv. B: 233 cm

Boligerne ved ende gavlene har et ekstra vindue: L: 240 cm fra underkant af gardinstang til gulv. B: 78 cm.

## Personale

Rosenhaven ledes af en plejehjemsleder. Rosenhaven har to fløje:

Øst fløjen, hvor afdelingen i stuen hedder Liljen og på 1. sal hedder afdelingen Klokkeblomst.

Vest fløjen har i stuen Violen og på 1. sal Anemonen. Hver fløj ledes af en afdelingsleder.

I plejen er der ansat social- og sundhedshjælpere, social- og sundhedsassistenter,

omsorgsmedarbejdere og sygeplejersker. I plejen har vi et afløserkorps der består af både

uddannede og ufaglærte medarbejdere. Derudover er der tilknyttet rengøringspersonale via et

eksternt rengøringsfirma, der varetager rengøring i plejeboligerne og fællesarealerne. Vi er

uddannelsessted for både sygeplejestuderende og social- og sundhedsselever, hvorfor vi håber, at

du vil være med til at tage godt imod disse. Derudover er der ansat personale i administrationen, teknisk service, og en socialpædagog i "Aktiviteten".

## Forventninger til dig og din familie

I vores daglige samarbejde med dig lægger vi vægt på, at du i din nye bolig i Rosenhaven varetager egen hverdag i den udstrækning du kan.

Hurtigst muligt efter indflytningen vil du og din familie blive inviteret til en indflytningssamtale med afdelingslederen, din kontaktperson og evt. sygeplejersken, hvor vi taler om gensidige forventninger til samarbejdet og til dit aktuelle plejebestand.

Her vil du blive introduceret til begrebet: din livshistorie:

Vi vil meget gerne bede om, at du og din familie vil gøre jer ulejlighed med at få nedskrevet din livshistorie. Vi har en skabelon som du kan bruge. Netop din livshistorie giver os bedst mulige forudsætninger for yde den bedste pleje for dig. Oftest sker denne samtale inden for en måned efter indflytningen.

Når du flytter ind, planlægger og gennemfører du selv indflytningen med din familie og venner. Ved indflytning er det vigtigt at vi får navn/navne samt e-mailadresser og telefonnumre på dine nærmeste pårørende, da dette bliver noteret i vores dokumentationssystem således, at vi altid kan få fat i dine pårørende.

- Du medbringer egen dyne og pude.
- Vi forventer, at du også har dit eget termometer, pincet samt neglesaks/3-i-1'er med.
- Du medbringer en vasketøjskurv på hjul.
- Du skal medbringe et toiletskab, også på hjul som kan stilles forskellige steder på toilettet så personalet kan komme til.
- Der medfølger ikke gardiner til boligen.

## Sundhedsmæssige interesser

Personalet er omfattet af tavshedspligt, men du har mulighed for at give tilladelse til videregivelse af helbredsmæssige oplysninger til dine pårørende eller andre medicinalpersoner. Denne tilladelse kan ikke gives permanent, men skal indhentes fra gang til gang. Tavshedspligten ophører ikke. Ved indflytning aftales og noteres ned, hvem der varetager dine sundhedsmæssige interesser, hvis du ikke selv er i stand til dette. Herunder hører også kontakt til egen læge og bestilling af medicin. Vi er forpligtet til at indhente samtykke inden lægekontakt, behandling samt ved indhentning og videregivelse af helbredsoplysninger. Der kan dog opstå akutte situationer, hvor vi må handle hurtigt, hvis du bliver akut dårlig. I sådanne situationer gælder sundhedsloven med mindre andet er anført i din journal.

## Praktisk info

### Kørsel til Læge, Speciallæge mm.

Hvis du skal til egen læge, speciallæge eller til undersøgelse på hospital forventer vi at din familie eller venner arrangerer kørsel og tager med dig da det er et privat anliggende. Du kan også finde mere herom i pjecen fra Movia Flex-trafik på hjemmesiden

<https://www.moviatrafik.dk/flexkunde>

eller ringe på telefonnummer 3613 1400 og høre mere om de forskellige transportmuligheder til og fra Rosenhaven.

Mere om regler mv kan du finde på <https://ballerup.dk/borger/sundhed-pleje/laege/koersel-til-laegespeciallaege>

#### **Anden transport til og fra Rosenhaven:**

Fra Skovlunde Station kører S-tog linje **C** og fra Bybjergvej 11 kører buslinjerne: 142 og 145 samt 834 (Ballerup Kommunes servicebus).

## Hjertestarter

Rosenhaven har en hjertestarter der er placeret ved hovedindgangen.

## Husdyr

Ifølge huslejekontrakten må du hverken have hund eller kat. Hvis du har andre husdyr, gør vi opmærksom på, at personalet ikke deltager i pasning eller rengøring efter disse. Der må godt komme husdyr på besøg.

## Levende lys

For at forebygge uheldige episoder og brand, har vi på Rosenhaven besluttet, at levende lys ikke længere er tilladt - hverken i boligerne eller på fællesarealerne. I stedet har Rosenhaven indkøbt LED-lys, som ligner naturlige stearinlys.

De naturligt udseende lys er dækket med ægte stearin og har en bevægelig flamme, så de fuldstændigt ligner rigtigt levende lys. Lysene er batteridrevet, soder ikke, og bidrager også til et bedre indeklima. Rosenhaven har indkøbt disse lys til at dække alle fællesarealer. Hvis beboerne også ønsker at anskaffe disse lys, er det en udgift beboerne selv må investere i. Vi håber, at alle vil tage godt imod dette tiltag, som alene er indført af hensyn til beboernes og personalets sikkerhed.

## Rygning

Rygning for beboere er indendørs kun tilladt i egen bolig. Der må ikke ryges, når personalet er i boligerne. Du skal stille en luftrenser til rådighed, døgnet rundt. Hvis du selv sørger for luftrensere skal denne have HEPA-filter der fjerner støv, pollen, røg og partikler som fremkalder allergi. Alternativt kan du leje en luftrenser hos os til 100 kr. pr. måned. Lejen opkræves via månedsafregningen. Hvis du ønsker at leje luftrensere hos os skal du aftale nærmere med afdelingslederen.

Derudover skal beboer lufte ud 15 minutter før personalet skal være behjælpelige. Besøgende må ligeledes kun ryge i beboerens egen bolig under hensyntagen til personalet. Der henvises til Rosenhavens rygepolitik, som er vedlagt. Ved indgangen til Rosenhaven er der ligeledes oplyst, hvor der må ryges.

## Post, aviser og ugeblade

Post, aviser og ugeblade som du abonnerer på, bliver delt ud af afdelingens personale i løbet af dagen. Skal du sende post kan personalet evt. være behjælpelige med dette. Har du brug for hjælp eller klare aftaler, så kontakt venligst personalet på afdelingen.

## Parkeringsforhold ved Plejehjemmet Rosenhaven

Foran Rosenhaven er der indført 1 times parkering. Har du og/eller dine pårørende brug for at holde længere kan kontoret eller plejen udlevere en p-tilladelse. Tilladelsen er gældende samme dag indtil midnat.

## Tekniske forhold

Teknisk afdeling har kontor i stueetagen på plejehjemmet. Teknisk afdeling kan hjælpe dig med enkelte små reparationer i din bolig. Du skal selv betale for materialeudgiften. Henvendelse kan ske til vores tekniske personale. Vi forventer, at du i samarbejde med familie/venner sørger for ophængning af billeder og lamper, samt tilslutning af tv. Hvis din familie/venner ikke kan hjælpe dig, kan vores tekniske afdeling være behjælpelig. Du skal selv betale for eventuelle materialer samt en afgift på kr. 500 for assistance af teknisk personale.

Det anbefales, at se benene efter på møblerne og eventuelt sætte filtdupper på; et defekt ben kan ridse gulvet. Det er ikke tilladt, at slå søm i træværket. Bor venligst ikke i væggen ud til badeværelset, da der er skjulte vandør i væggen. Kontakt derfor teknisk personale i huset for at få anvist, hvor rør befinder sig. Du eller din familie/venner skal kontakte et teleselskab, hvis du ønsker at flytte/oprette telefon og YouSee for at oprette/afmelde TV. Det er vigtigt at du/I ved indflytning får tilmeldt evt. TV-pakke og ved udflytning får opsagt den. I Rosenhavens fælles TV-stuer er der den lille TV-pakke. På Rosenhaven har vi trådløst netværk. Du finder derfor intet netværkskabel (LAN-kabel) i din bolig. Til gengæld kan du benytte det trådløse netværk kvit og frit (se side 5).

## Dagligdagen i plejeboligerne

Som beboer på Rosenhaven er du med til at præge dagligdagen og de ting, der foregår. Måltiderne kan du vælge at spise i din bolig eller sammen med de øvrige beboere i afdelingens fælles stue/køkken. Ved at spise i fællesrummet styrkes det sociale fællesskab i afdelingen. Vi har mange aktivitetstilbud, som er åbne for alle. Du kan orientere dig på <http://rosenhaven.ballerup.dk/aktiviteter> eller på opslag i afdelingen. Ud over personale deltager ofte flere af vores frivillige i diverse arrangementer. Vi vil i afdelingerne lave forskellige spontane eller planlagte, hyggelige sammenkomster og udflugter for de, der har lyst. Vi har en dejlig sansehav med hyggelige stier du kan benytte og nyde vores tekande som serverer dejlige fristelser om sommeren.

## Kost

Rosenhavens køkken hører under Køkken Ballerup. Du kan også læse mere på Køkken Ballerups hjemmeside: [www.koekken.ballerup.dk/](http://www.koekken.ballerup.dk/)

Vi anbefaler, at du vælger den fulde kostpakke, for at køkkenet/plejepersonalet har mulighed for at understøtte dig i at få en døgnkost, der lever op til dine ernæringsmæssige behov. Evt. specialkost kræver lægeordination. Ved indflytning anbefaler vi, at du får en klar aftale med sygeplejersken eller personalet omkring kostvaner, ønsker og behov.

Til dine gæster har du mulighed for at bestille et eller flere måltider, I kan spise med i afdelingen, i din bolig eller i fællesarealet. Du skal blot bestille maden i hos personalet dagen før inden kl. 10.00, og de vil bestille maden hos Køkken Ballerup. Betalingen afregnes via din månedsregning.

## Afbestilling af måltider

Du har også mulighed for at afbestille et eller flere måltider, når du er ude af huset. Prisen fratrækkes i din månedlige betaling.

Du skal blot give personalet besked senest hverdagen før inden kl. 10.00.

Har du yderligere spørgsmål, eller ønsker vejledning omkring kost eller ernæring, kan du kontakte afdelingssygeplejersken eller plejepersonalet, de hjælper gerne.

## Rosenhavens Café

Rosenhaven har egen café, der er åben for pensionister i Ballerup Kommune ligeledes for Rosenhavens beboere, deres familie, venner, personale og udefra kommende brugere af træningslokale og aktivitetscenter.

Du kan købe mad i cafeen, og du er velkommen til at tage gæster med. Betaling af mad i cafeen kan ske kontant eller med dankort.

Det er blot vigtigt, at du får afbestilt din mad i afdelingen, da du ellers betaler for maden begge steder. Cafeen tilbyder varme og kolde anretninger og diverse varme og kolde drikke. Månedens menu kan du se på afdelingen eller få den udleveret af cafeen.

### Cafeens åbningstider

Hverdage

Kl. 11.00-13.30

Weekend og helligdage

Kl. 11.30-13.00

Det er muligt for dig, uden for cafeens åbningstid, at låne cafeen til egne fødselsdage, fester og arrangementer. På kontoret kan du få besked om lokalet er ledigt på en given dag. Ved brug af cafeens service opkræves der kr. 200 for opvask – der er ikke opkrævning for leje af service. Ellers er du/I meget velkomne til at medbringe eget service. Kontakt Køkken Ballerup herom. Køkken Ballerup kan også levere maden til arrangementet, hvis man ønsker dette.

## Bibliotek

I samarbejde med Skovlunde bibliotek har du mulighed for at låne bøger, også med stor skrift, samt lyd – og videobånd. Bibliotekaren kan kontaktes på tlf. nr. 4175 0060.

## Fodpleje

I Rosenhaven har du mulighed for at modtage fodpleje i egen bolig. Vi henviser til afdelingens opslagstavler. Ellers kan personalet være behjælpelig hermed. Har du din egen fodterapeut kan du også fortsat benytte denne.

## Frisør

I Rosenhaven har du mulighed for at få ordnet dit hår i egen bolig eventuelt af en mobil frisør. Vi henviser til annoncer på afdelingens opslagstavler. Ellers kan personalet være behjælpelig hermed.

## Hjælpemidler

Hvis du har brug for at låne et hjælpemiddel skal du tale med din kontaktperson. Rosenhaven råder over generelle og enkelte hjælpemidler. Personlige hjælpemidler skal der visiteres til af Kommunens Hjælpemiddelcentral, telefon nummer 4477 1717.

## Omsorgstandpleje

Det er muligt at gå til tandlæge i Rosenhaven, hvis man ønsker det og er beboer på plejehjemmet. Man tilmelder sig således omsorgstandplejen, hvor betalingen trækkes automatisk over pensionen.

Tandlægen kommer her i Rosenhaven i vores tandklinik i stueetagen. Vi henviser til pjece og blanket i indflytningsmappen.

## Præst og gudstjeneste

Rosenhaven arrangerer i samarbejde med Skovlunde kirke gudstjenester i Rosenhaven, den 1. tirsdag hver måned. Har du lyst til at tale med en præst, hjælper vi gerne med kontakten. Har du brug for at kontakte Skovlunde kirke kan det ske på tlf. 4494 4897

mandag 10–13

tirsdag 12.30–16.30

onsdag 10–13

torsdag 12.30–16.30

fredag 10–13

## Træning & Aktivitet

Når du flytter ind på plejehjemmet vil en medarbejder fra Træning & Aktivitet komme på indflytningsbesøg. Under besøget vil dit behov for træning blive vurderet.

Henvendelser til Træning & Aktivitet fra beboerne på plejehjemmene håndteres på samme måde, som henvendelser fra andre borgere i eget hjem. Dette foregår gennem en visitation. Beboeren skal visiteres af egen læge til at modtage et tilbud fra Træning & Aktivitet. Læs mere på hjemmesiden herunder

<http://ballerup.dk/borger/sundhed-pleje/genoptraening-og-fysioterapi/genoptraening>

Ved spørgsmål om træning og aktivitet kan du kontakte kontaktperson.

## Vågetjenesten

Rosenhaven har indgået et samarbejde med vågetjenesten i Ballerup Kommune. Nærmere oplysninger kan du få hos personalet.

## Aktiviteter

Du har i Rosenhaven mulighed for at deltage i mange forskellige aktiviteter.

Der er - ugen og året rundt - både tilbud for 'alle' beboere, og tilbud målrettet mindre grupper.

Du/I vil som familie i nogle tilfælde også have mulighed for at deltage, og det gælder også aktiviteter i forbindelse med højtider. Vi afholder fire større fester om året for vores beboere og pårørende.

Vi forsøger hele tiden at udvikle tilbuddene ud fra ønsker, behov og vores ressourcer. Du er derfor mere end velkommen med forslag og idéer. Ved nogle arrangementer vil der være brugerbetaling,

der opkræves via beboerregningen. Beløbet opkræves kun ved indgået aftale med beboer/familie/pårørende eller værge.

Der bliver tit arrangeret musikalske oplevelser i haven hvor alle er velkommen til at deltage.

Derudover er der bl.a. stole-/motionsgymnastik og flere 'småklubber' der hygger, synger, går ture – og hvad vi ellers kan finde på. Indimellem er der også arrangementer en lørdag eller søndag – og om aftenen. Der er ikke to uger der er helt ens.

## Særlige forventninger i forbindelse med fester og arrangementer

Vi håber, at du vil deltage i Rosenhavens arrangementer, og du og din familie/venner kan holde jer orienterede om arrangementer i Rosenhaven, blandt andet i vores beboerblad, på opslagstavlerne eller på vores hjemmeside [www.rosenhaven.ballerup.dk](http://www.rosenhaven.ballerup.dk). Dine pårørende vil også modtage information via mail, hvis de er tilmeldt vores distributionsliste for info vedr. Rosenhaven. Som pårørende forventer vi at du/I selv er opmærksomme og tilmelder dig/jer til arrangementer/fester i huset.

## Rosenhavens frivillige

Rosenhaven har en række frivillige tilknyttet. På meget forskellig vis er de med i vores hverdag, hvor de deltager aktivt i vores hverdagsliv gennem aktiviteter med vores beboere såsom strikkeklub, sangkor og cykelture for at styrke det sociale fællesskab.

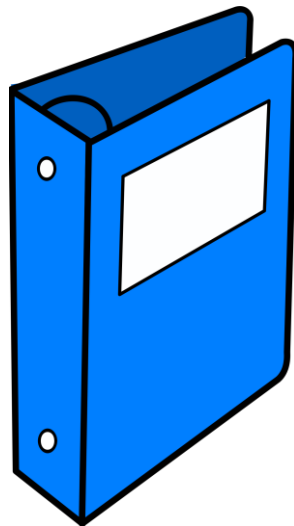
## Udflytning af bolig

Vi håber du vil få mange gode år i Rosenhaven. Vi er samtidig nødt til at forholde os til, at udflytninger oftest forgår i forbindelse med dødsfald. Der er meget kort frist, højst 3 dage til nedpakning og udflytning af boet, da vi er forpligtede til at gøre boligen klar til indflytning indenfor 8 dage. Nedpakning og udflytning af boet foregår efter særlige regler bestemt af skifteretten. Du eller din familie kan læse mere i "Procedure vedr. udflytning", som du har fået udleveret i indflytningsmappen sammen med denne pjece.

Da Ballerup Kommune og Boligselskabet Baldersbo har indgået driftsaftale er det Ballerup Kommune, der har visitationsretten, og det er boligselskabet der har udlejningsretten. Efter udflytning udarbejder Boligselskabet Baldersbo en opgørelse. Du hæfter kun for huslejen indtil ny borger er flyttet ind.

# BILAG

- Bilag 1 – Hvad indeholder Servicepakken?
- Bilag 2 – Vinduespudser
- Bilag 3 – Pris på servicepakken
- Bilag 4 – Rosenhavens organisationsdiagram
- Bilag 5 – Rygepolitik for beboere og pårørende



# BILAG 1

## Hvad indeholder serviceaftalen?



Dine måltider vil være sammensat af et alsidigt tilbud til hoved- og mellemmåltider således, at vi dækker flest mulige ønsker og behov. Der lægges vægt på, at maden er velsmagende og ser indbydende ud.

Da mange ældre har problemer med ernæringstilstanden, vil der for den enkelte beboer blive lavet en vurdering af ernæringstilstanden, som kan resultere i en individuel kostplan.

### Kostpakken

- Morgenmad
  - Der kan vælges mellem forskellige typer morgenmad, og vi har alt fra nybagte boller, til forskellige grødtyper samt yoghurtprodukter.
- Frokost
  - Her får vi smørrebrød og en lun/kold anretning
- Aftensmad
  - Der serveres en varm hovedret og baret
- Mellemmåltider og drikkevarer
  - Formiddagskaffe/te
  - Brød, kage el. til eftermiddags- og aftenkaffen/teen
  - Frugt og grøntsager efter lyst og behov
  - Vand og mælk til hovedmåltiderne
  - Saft eller lign. efter lyst og behov
  - Individuelle mellemmåltider i forhold til kostplan

### Toilet- og rengøringsartikler

Toiletartikler omfatter:

- Tandbørste og -pasta
- Hårshampoo
- Hånd- og badesæbe
- Toilettepapir og håndklædeark i papir

Skumvaskeklude, bleer, net trusser og andre sygeplejeartikler leveres gratis. Cremer og andre alm. hudplejeprodukter skal man selv anskaffe sig.

Rengøring samt rengøringsartikler omfatter:

Rengøringen er gratis, men rengøringsmidler og redskaber, der bruges i forbindelse med rengøringen skal man betale for via denne ordning. Til rengøringen bruges svanemærkede produkter, der skåner inventar og tager højde for personalets og beboernes sikkerhed og sundhed. Rengøringen sker i henhold til Ballerup Kommunes kvalitetsstandarder.

## **Linnedservice**

Ordningen indeholder levering og vask af:

- Lagen
- Dynebetræk
- Pudebetræk
- Stiklagen
- Alm. håndklæder
- Badehåndklæder
- Halehåndklæder
- Vaskeklude

Ovenstående udleveres og skiftes efter behov.

## **Vask af privat tøj**

Ballerup Kommunes plejehjem har vaskeordning via Elis Danmark A/S. Se vedlagte papirer for mere info. Vi anbefaler vasketøjskurve, som maksimalt er 60 x 63 cm i bredde og dybde. Vi anbefaler, at hver beboer køber 2 vasketøjskurve.

## BILAG 2

### Vinduespudsning

Ordningen gælder beboere i plejebolig og indeholder:

Vinduerne pudses 2 gange om året.

Betalingen opkræves månedsvis via månedsregningen.

Ordningen er en totalløsning (både inde/ude og fællesrum).

*Ordningen kan ikke fravælges.* Baggrunden herfor er at sikre, at Rosenhaven fremtræder pæn og indbydende, men samtidig er det også en konsekvens af, at det ikke er muligt selv at pudse vinduernes yderside indefra.

Ballerup Kommune har indgået aftale med et vinduespudserfirma for at sikre lav pris og god service.



## BILAG 3

### Rygepolitik for Rosenhaven beboere, pårørende og cafégæster

Ballerup kommune er røgfri kommune siden 1. januar 2007. Rosenhavens rygepolitik tager udgangspunkt i kommunens rygepolitik.

Rygning er **ikke** tilladt:

- i egen bolig, når personalet yder pleje, omsorg eller rengøring
- i fælles- og servicearealer
- i caféen

Rygning er derfor kun tilladt:

- i beboerens egen bolig
- udendørs, dog **ikke** ved indgangspartierne

Rygeregler er også gældende ved arrangementer.

Af sikkerhedsmæssige årsager må beboere ikke ryge i sengen, men tilbydes i stedet hjælp til at komme op og ryge.

Af hensyn til arbejdsmiljø skal boliger udluftes efter rygning, inden personalet kommer på stuen.

Personalet kan henstille til pårørende, at der ikke ryges i boligen, når beboerens tilstand ikke tillader det eller af sikkerhedsmæssige årsager, f.eks. ved ilt behandling.

Beboere med behov for særlige sikkerhedsforanstaltninger tilbydes rygeforklæde samt tilsyn i forbindelse med rygning, dog opholder personale sig ikke i boligen, mens der ryges.

# Stikordsregister

## A

Adresse .....	5
Aktivitetstilbud .....	14
Arbejds-Plads-Vurdering) .....	10

## B

Beboerbladet .....	17
<b>Bibliotek</b> .....	15
BILAG 1 .....	21
BILAG 2 .....	21
BILAG 3 .....	22

## C

Cafe.....	15
-----------	----

## D

Dagligdagen i plejeboligerne .....	14
------------------------------------	----

## F

Fodpleje .....	15
forsikring.....	8
Forventninger til dig og din familie.....	11
Frisør.....	15

## G

Gudstjeneste .....	16
--------------------	----

## H

helbredsmæssige oplysninger .....	12
Hjertestarter .....	12
husleje .....	7

## I

indretningen af din nye bolig.....	10
indskud .....	7

## L

Læge .....	12
------------	----

## P

Parkeringsforhold ved Plejecenter Lundehaven .....	13
Personale .....	11
Posten .....	13
Præst.....	16

## R

regnskab .....	7
rygepolitik .....	23

## S

Samarbejdsaftale .....	12
serviceaftale.....	7
Servicepakken .....	7
Stikordsregister .....	24

## T

Tandplejen .....	16
Telefonnummer .....	5
Træning & Aktivitet.....	16

## U

Udflytning af bolig.....	17
--------------------------	----

## V

varme .....	7
-------------	---

## Ø

Økonomi .....	7
---------------	---

## Å

Årsregulering af priser på servicepakken .....	7
--	---